

Администрация
Балахнинского муниципального района
Нижегородской области

Управление образования и
социально-правовой защиты детства

ПРИКАЗ

20.06.2014 № 222
г. Балахна

Об итогах проведения диагностических
работ в 1-х - 8-х,10 классах

На основании приказа УО и СПЗД Администрации Балахнинского муниципального района «О проведении итоговых диагностических работ в 1-х - 8-х,10 классах» от 29.04.2014 года №157 в образовательных учреждениях были проведены итоговые диагностических работы в в 1-х - 8-х,10 классах. По итогам проведения итоговых работ

п р и к а з ы в а ю:

1. Утвердить результаты проведения итоговых диагностических работ в 1-х - 8-х,10 классах (Приложение 1).
2. Руководителям общеобразовательных учреждений:
 - 2.1 довести результаты итоговых диагностических работ до всех заинтересованных лиц (обучающихся, учителей, родителей);
 - 2.2 организовать работу, направленную по корректировку знаний учащихся, не справившихся с итоговой диагностической работой, усилить индивидуальную подготовку учащихся, набравших минимальное количество баллов.
3. МБУ «Информационно – диагностический центр» (Л.В.Шелест):
 - 3.1 проанализировать результаты диагностических работ на РМО учителей - предметников, проанализировать типичные ошибки, допущенные в итоговой диагностической работе, спланировать диагностические работы на 2014-2015 учебный год с учетом результатов итоговых диагностических работ в 1-х - 8-х,10 классах за 2013-2014 учебный год;

3.2 спланировать работу в рамках РМО по изучению современных технологий преподавания учебных тем, вызвавших наибольшие затруднения у учащихся в итоговых диагностических работах за 2013-2014 учебный год.

4. Контроль за исполнением данного приказа оставляю за собой.

Начальник управления



Е.И.Сугакова

Приложение 1
к приказу УО и СПЗД

222 от 20.06.2014г

**Анализ итоговых диагностических работ
в 1-х - 8-х,10 классах за 2013-2014 учебный год**

На основании приказа УО и СПЗД Администрации Балахнинского муниципального района «О проведении итоговых диагностических работ в 1-х - 8-х,10 классах» от 29.04.2014 года №157

Были проведены итоговые диагностических работы в начальной школе 1-4 классы, основной 5-8 классы, средней - 10 классах.

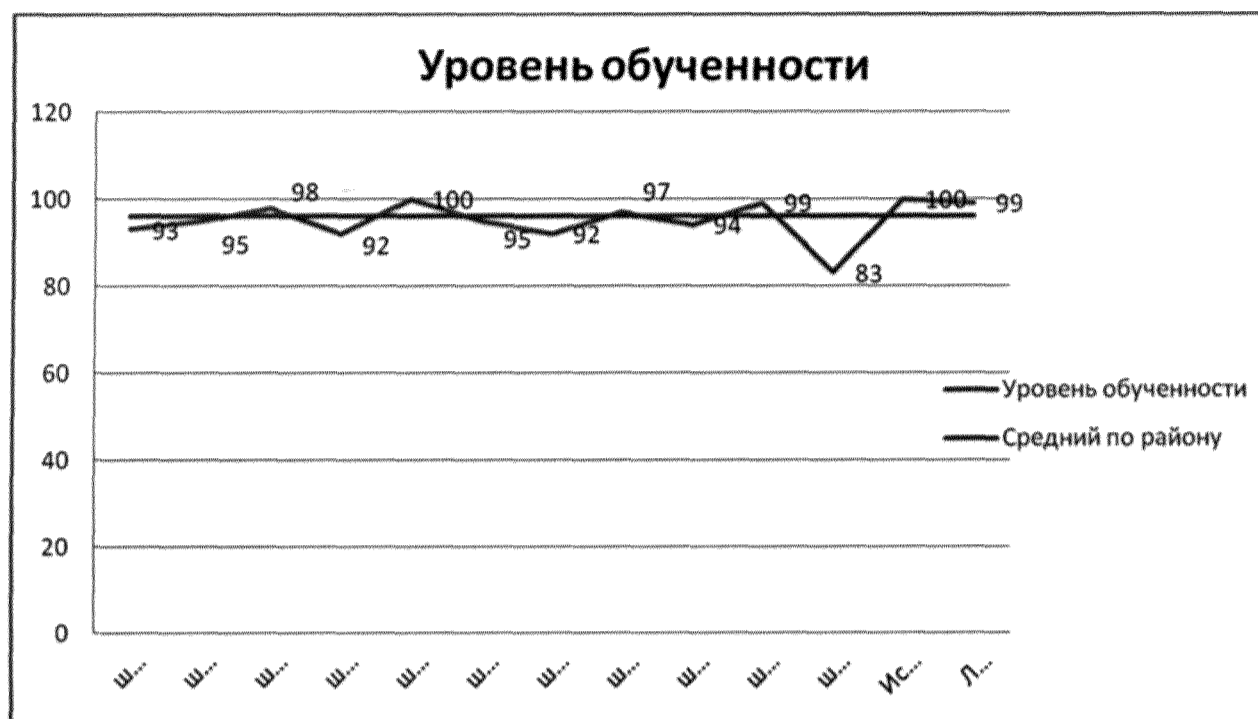
Цель данной работы:

- ✓ мониторинг уровня сформированности познавательных и регулятивных УУД у обучающихся начальных классов;
- ✓ мониторинг качества знаний обучающихся 5-8 и 10 классов по математике;
- ✓ мониторинг качества знаний обучающихся 5-8 по русскому языку.

**Анализ итоговой комплексной работы
для обучающихся начальной школы за 2013-2014 учебный год.**

Мониторинг уровня сформированности познавательных и регулятивных УУД обучающихся начальных классов проходил в форме комплексной работы. Всего в мониторинге участвовали 2660 обучающихся 1-4 классов. Из них 732 чел. – ученики 1-х классов, 625 чел. – ученики 2-х классов, 644 обучающихся 3-х классов и 659 чел. – ученики 4-х классов. Средний уровень обученности по району составляет **96%**. Средний уровень качества по району составляет **73%**.

№ п/п	Название ОУ	Уровень обученности	Уровень качества
1	МБОУ «СОШ № 3»	93%	57%
2	МБОУ «СОШ № 4»	95%	83%
3	МБОУ «СОШ № 6 им. К.Минина»	98%	80%
4	МБОУ «СОШ № 9»	92%	60%
5	МБОУ «СОШ № 10»	100%	86%
6	МБОУ «СОШ № 11»	95%	66%
7	МБОУ «СОШ № 12»	92%	74%
8	МБОУ «СОШ № 14 с углубленным изучением отдельных предметов»	97%	73%
9	МБОУ «СОШ № 17»	94%	70%
10	МБОУ «СОШ № 18»	99%	77%
11	МОБУ «СОШ № 20»	83%	57%
12	МБОУ «Истоминская ООШ»	100%	78%
13	МБОУ «Липовская ООШ»	99%	50%



Из диаграммы видно, что наиболее высокий уровень обученности показали МБОУ «СОШ № 10», МБОУ «Истоминская ООШ», МБОУ «СОШ № 18», МБОУ «Липовская ООШ», МБОУ «СОШ № 6». Значительно ниже среднего показателя уровень обученности у МБОУ «СОШ № 20», МБОУ «СОШ № 12», МБОУ «СОШ № 9», МБОУ «СОШ № 3».



Из диаграммы следует, что наиболее высокий уровень качества показали МБОУ «СОШ № 10», МБОУ «СОШ № 4», МБОУ «СОШ № 6». Значительно ниже среднего показателя

уровень качества у МБОУ «Липовская ООШ», МБОУ «СОШ № 3», МБОУ «СОШ № 20», МБОУ «СОШ № 9».

Анализ итоговой комплексной работы в параллели 1-х классов

Всего учащихся (чел.\\%): 778 чел. Выполняли работу (чел.\\%): 732 чел. – 94%

18-20 баллов (чел.\\%): 258 чел. – 35%

14-17 баллов (чел.\\%): 279 чел. – 38 %

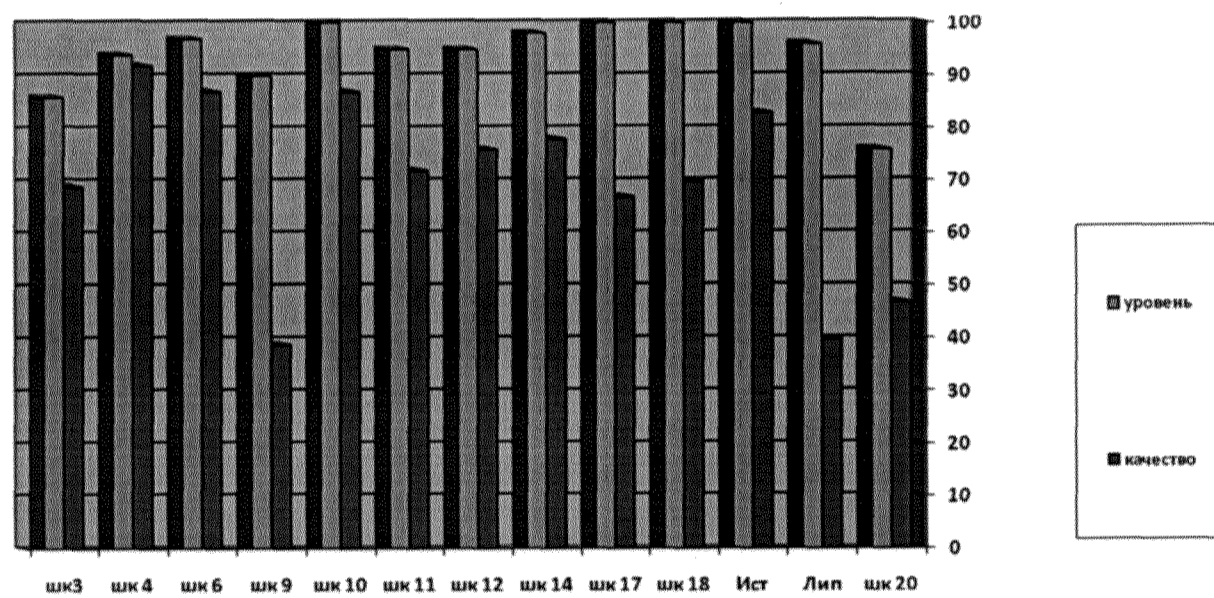
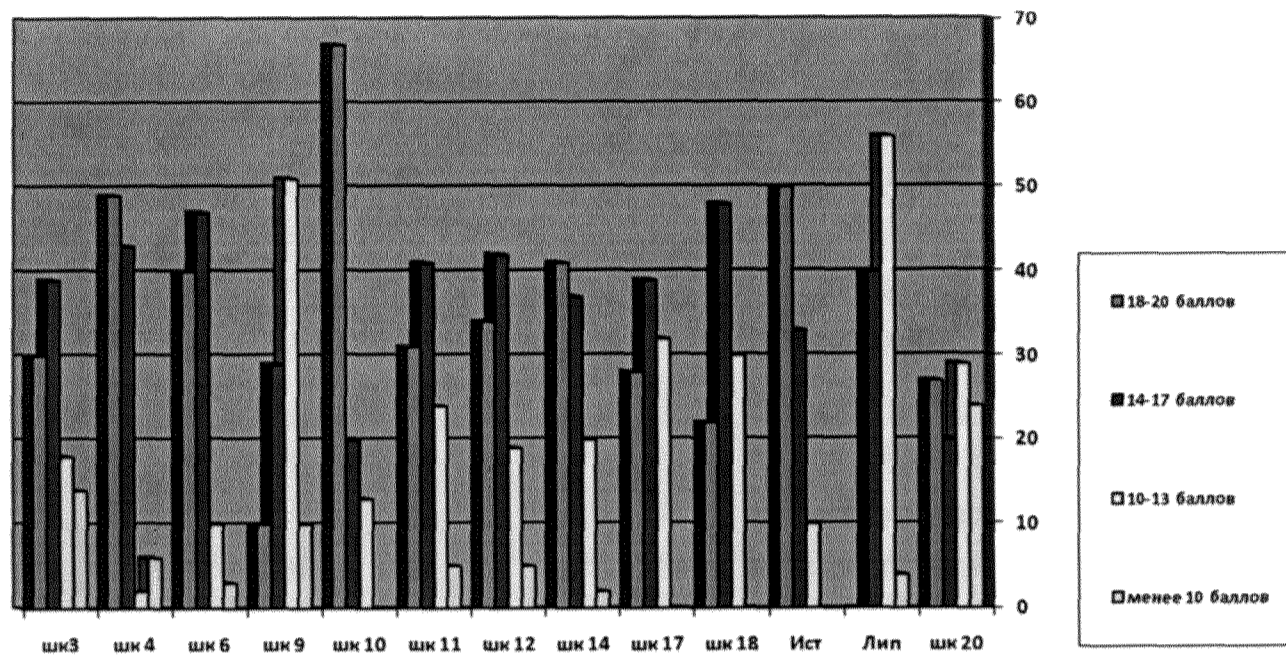
10-13 баллов (чел.\\%): 155 чел. – 21 %

Менее 10 баллов (чел.\\%): 40 чел. – 6 %

Справились с заданием:

№ задания	1а	1б	2а	2б	3а	3б	4а	4б	5а	5б
Чел./%	667 чел. 91 %	574 чел. 78%	530 чел. 72%	629 чел. 86%	612 чел. 84%	596 чел. 81%	619 чел. 85%	559 чел. 76%	524 чел. 72%	630 чел. 86%

Выводы: Средний уровень обученности по району: **94%**. Средний уровень качества по району: **73%**. Высокий уровень качества показали следующие школы: МБОУ «СОШ № 4», МБОУ «СОШ № 6», МБОУ «СОШ № 10», «Истоминская ООШ». Уровень качества ниже среднего показателя у следующих школ: № 3, № 9, № 17, № 20, Липовской. Наибольшие затруднения вызвали задания, проверяющие умение устанавливать причинно-следственные связи (пронумеровать картинки так, чтобы получился законченный рассказ); Умение осуществлять логическое действие "классификация." (Запиши слова в таблицу, распределяя их по ударному слогу, выдели его и поставь знак ударения); Умение осуществлять контроль учебной деятельности (Найди ошибки и исправь).



Анализ итоговой комплексной работы в параллели 2-х классов

Всего учащихся (чел.\%): - 657 чел. – 100%

Выполняли работу (чел.\%): - 625 чел. – 95 %

На «5» (чел.\%): - 169 чел. – 27%

На «4» (чел.\%): - 284 чел. – 46%

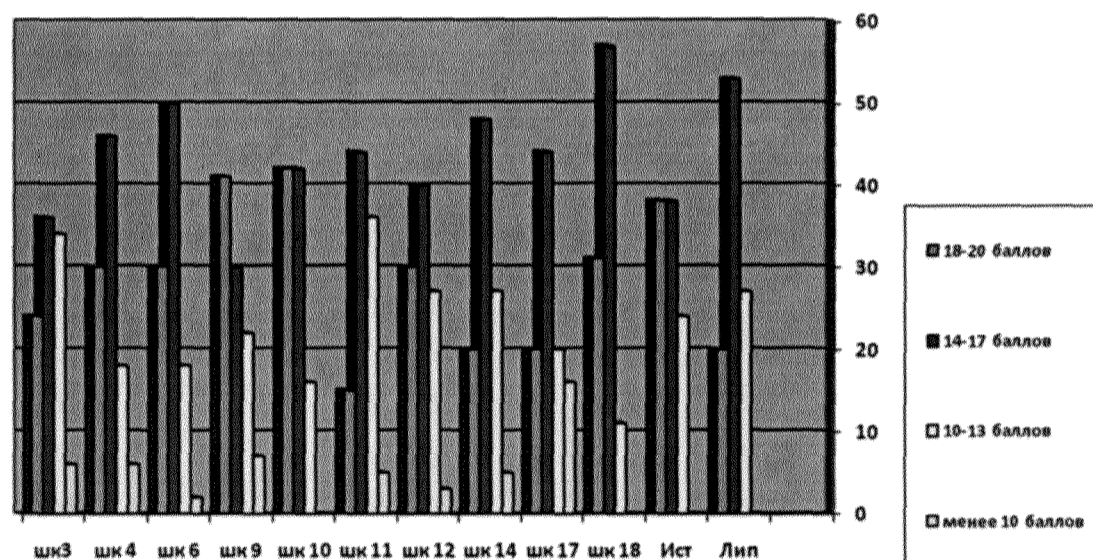
На «3» (чел.\%): - 148 чел. –24 %

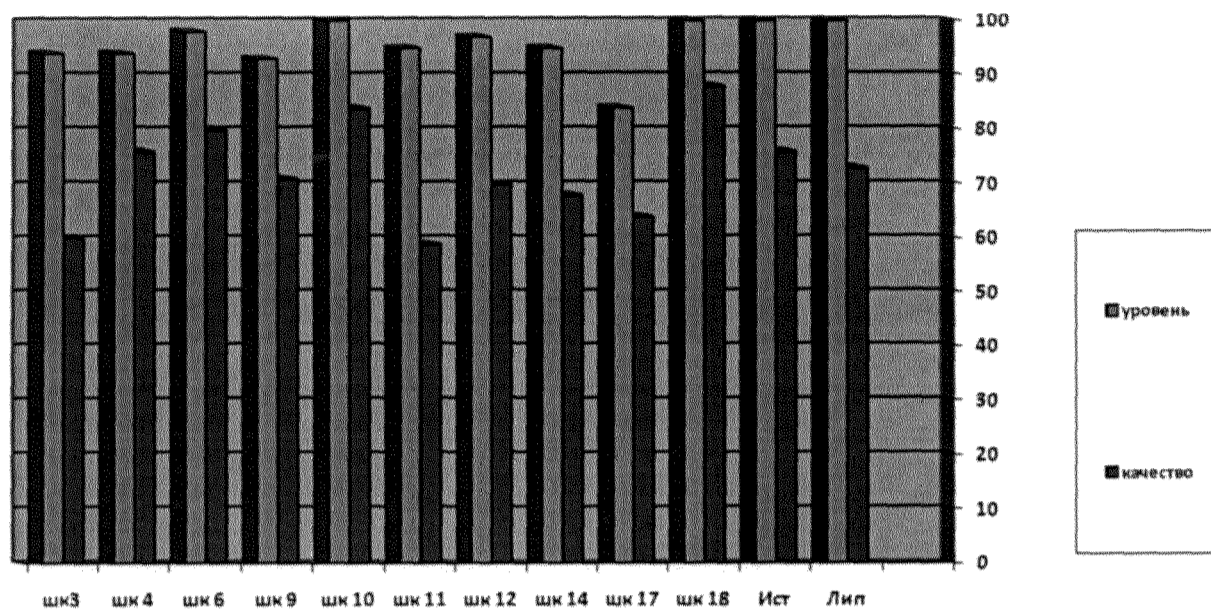
На «2» (чел.\%): - 24 чел. – 3%

Справились с заданием: _____

№ задания	1а	1б	2а	2б	3а	3б	4а	4б	5а	5б
Чел./%	561 чел. 90%	499 чел. 80%	517 чел. 83%	543 чел. 87%	538 чел. 86%	542 чел. 87%	474 чел. 76%	467 чел. 75%	461 чел. 74%	561 чел. 90%

Выводы: Средний уровень обученности по району: **97%**. Средний уровень качества по району: **73%**. Высокий уровень качества показали следующие школы: МБОУ «СОШ № 18», МБОУ «СОШ № 6», МБОУ «СОШ № 10». Уровень качества ниже среднего показателя у следующих школ: № 3, № 11, № 14, № 17. Наибольшие затруднения вызвали задания, проверяющие умение обобщать текстовую информацию, умение осуществлять контроль учебной деятельности (найди ошибки и исправь).





Анализ итоговой комплексной работы в параллели 3-х классов

Всего учащихся (чел.\%): 664 чел.

Выполняли работу (чел.\%): 644 чел. – 97%

На «5» (чел.\%): 121 чел. – 19%

На «4» (чел.\%): 308 чел. – 48%

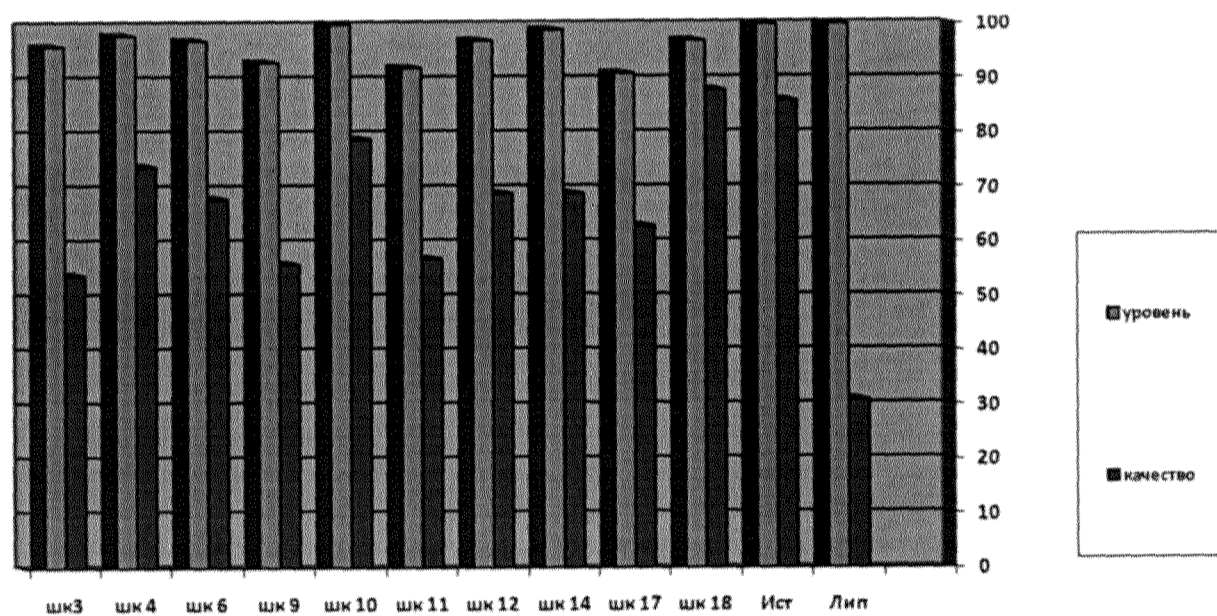
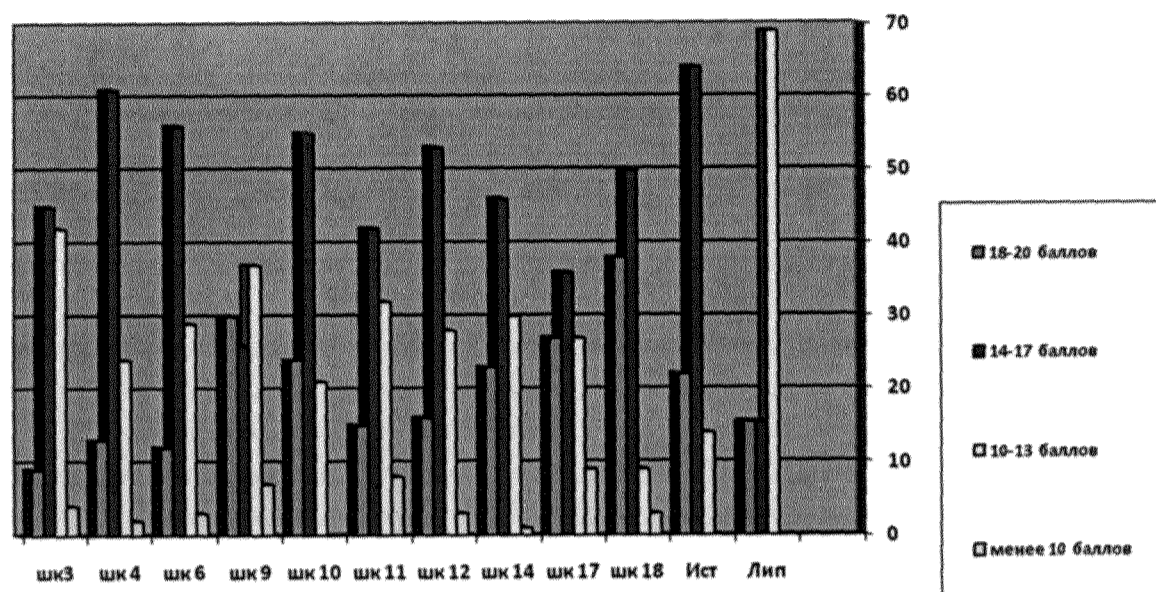
На «3» (чел.\%): 192 чел. – 30 %

На «2» (чел.\%): 23 чел. – 3%

Справились с заданием:

№ задания	1а	1б	2а	2б	3а	3б	4а	4б	5а	5б
Чел./%	584 чел. 91%	559 чел. 87%	556 чел. 86%	521 чел. 81%	483 чел. 75%	594 чел. 92%	586 чел. 91%	616 чел. 96%	571 чел. 89%	590 чел. 92%

Выводы: Средний уровень обученности по району: **97%**. Средний уровень качества по району: **67%**. Высокий уровень качества показали следующие школы: МБОУ «СОШ № 18», МБОУ «Истоминская ООШ», МБОУ «СОШ № 10». Уровень качества ниже среднего показателя у следующих школ: № 3, № 9, № 14, «Липовская ООШ». Наибольшие затруднения вызвали задания, проверяющие умение использовать знаково-символические средства для создания моделей, умение устанавливать причинно-следственные связи.



Анализ итоговой комплексной работы в параллели 4-х классов

Всего учащихся (чел.\%): 682 чел.

Выполняли работу (чел.\%): 659 чел. – 97%

На «5» (чел.\%): 181 чел. – 28%

На «4» (чел.\%): 328 чел. – 50%

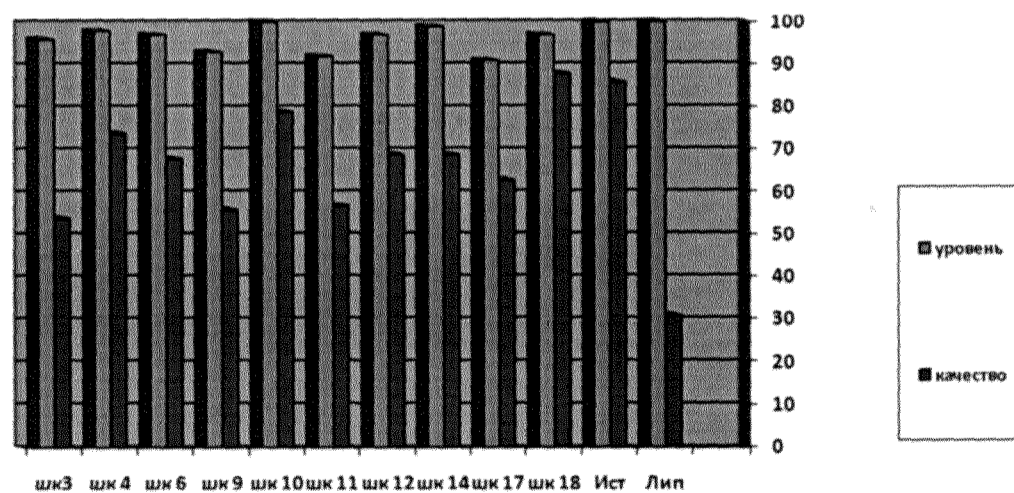
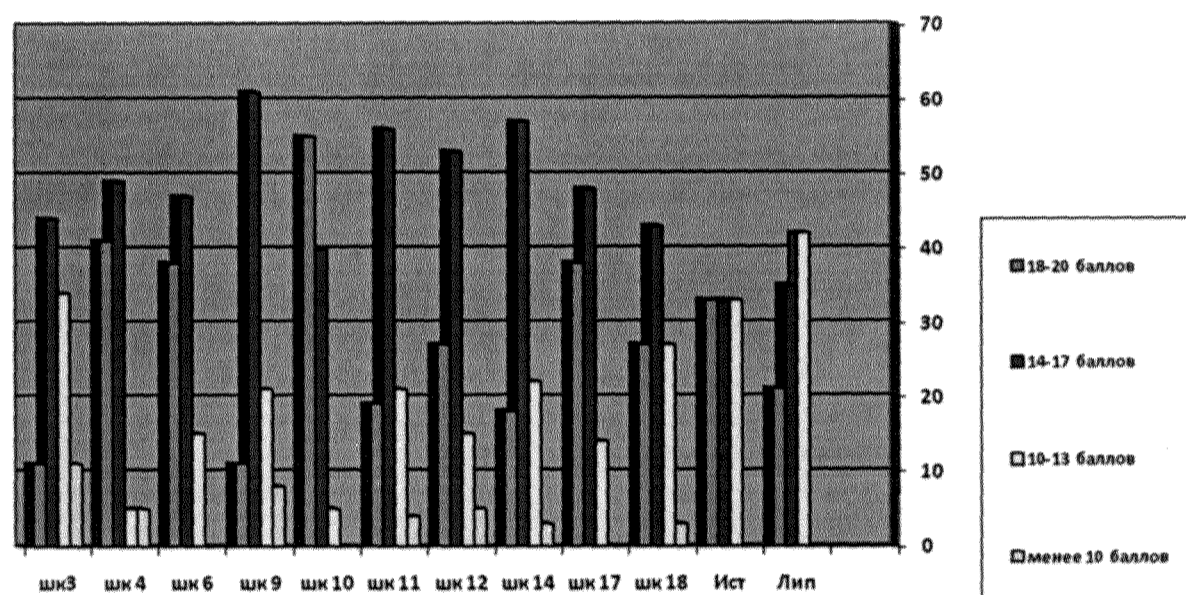
На «3» (чел.\%): 126 чел. – 19 %

На «2» (чел.\%): 22 чел. -3%

Справились с заданием:

№ задания	1а	1б	2а	2б	3а	3б	4а	4б	5а	5б
Чел./%	593 чел. 90%	601 чел. 91%	570 чел. 87%	599 чел. 91%	599 чел. 91%	580 чел. 88%	576 чел. 87%	606 чел. 92%	589 чел. 89%	621 чел. 94%

Выводы: Средний уровень обученности по району: **97%**. Средний уровень качества по району: **78%**. Высокий уровень качества показали следующие школы: МБОУ «СОШ № 4», МБОУ «СОШ № 6», МБОУ «СОШ № 17», МБОУ «СОШ № 10». Уровень качества ниже среднего показателя у следующих школ: МБОУ «СОШ № 3», «Истоминская ООШ», МБОУ «СОШ № 18», «Липовская ООШ». Наибольшие затруднения вызвали задания, проверяющие умение обобщать текстовую информацию, умение устанавливать причинно-следственные связи, умение осуществлять контроль учебной деятельности.



Наибольшие затруднения вызвали задания, проверяющие умение обобщать текстовую информацию, устанавливать причинно-следственные связи, осуществлять контроль учебной деятельности.

Рекомендации учителям начальных классов: обсудить результаты комплексной работы на РМО руководителей ШМО учителей начальных классов, проанализировать типичные ошибки, допущенные в комплексной работе, спланировать работу по устранению данных ошибок, обсудить особенности комплексной работы на 2014-2015 учебный год с учетом данного анализа.

Анализ диагностических работ по математике в 5 классах в 2013-2014уч.г.

В целях мониторинга для оценки качества знаний и улучшения эффективности учебного процесса в школах Балахнинского района проведены итоговые диагностические работы по математике в новой форме. В 2013-2014 уч. году в мониторинге приняли участие учащиеся 14 школ района. Работа состоит из 17 заданий, которые оцениваются 1 баллом. Тестовые задания №1- 15, с открытым ответом №16 и 17.

1 Назначение работы: Определение уровня математической подготовки учащихся 5-х классов

2.Содержание итоговой работы определяется на основе следующих нормативных документов:

2.1. Примерная программа по математике для общеобразовательной школы., М., Просвещение.

2.2. Учебники: Виленкин Н.Я. и др. Математика. 5 кл., Мнемозина
Шеврин Л.Н. и др. Математика. 5 кл., Просвещение

3. Распределение заданий теста по математике для 5-х классов по основным элементам содержания, уровням сложности и типам заданий.

Номер задания	Тип задания	Элементы содержания, проверяемые заданием теста	Уровень сложности
1	В0	Вычисление значения выражения	1
2	В0	Сравнение чисел	2
3	В0	Числовой луч и натуральные числа	1
4	В0	Сложение и вычитание натуральных чисел	2
5	В0	Задача на сложение и вычитание	2
6	В0	Сравнение значений выражений	2
7	В0	Умножение и деление натуральных чисел	2
8	В0	Решение уравнений	2
9	В0	Площадь прямоугольника	2
10	В0	Преобразование выражений	2
11	В0	Задача на умножение и деление	1
12	В0	Задача на нахождение части от числа	2
13	В0	Числовой луч и дробные числа	2
14	В0	Зависимость разности от компонентов действий	3
15	В0	Умножение суммы на число	2

16	К	Деление суммы на число	2
17	К	Задача на движение по реке	3

Используемые обозначения: Уровни сложности:

Тип задания: 1 уровень - репродуктивный;

ВО – задание с выбором ответа.

2 уровень – алгоритмический;

К – открытое задание с кратким ответом

3 уровень - творческий.

Работу выполняли 542 ученика, показав сформированность ЗУН:

На уровне стандарта («3») 184 чел 33,95%

Выше стандарта («4» и «5») 325 чел 59,96%

На уровне стандарта, в т.ч. выше стандарта («3», «4» и «5») 509 чел 93,91%

Ниже стандарта 33 чел 6,09%

Результаты по школам

ОУ	Кол-во участников	Средний балл	Максимальный балл	Минимальный балл	Не достигли минимального порога
МБОУ «СОШ № 3»	20	10,1	15	5	1 чел. (5%)
МБОУ «СОШ № 4»	50	9,4	16	3	5 чел. (10%)
МБОУ «СОШ № 6»	102	11	17	4	5 чел. (4,9%)
МБОУ «СОШ № 9»	23	9	16	3	3 чел. (13%)
МБОУ «СОШ № 10»	50	9,6	16	3	7 чел. (14%)
МБОУ «СОШ № 11»	23	9,1	14	2	2 чел. (8,7%)
МБОУ «СОШ № 12»	41	9,9	16	3	2 чел. (4,9%)
МБОУ «СОШ № 14»	111	11,6	17	4	2 чел. (1,8%)
МБОУ «СОШ № 17»	16	10,6	15	6	0 чел. (0%)
МБОУ «СОШ № 18»	33	9,6	16	1	5 чел. (15,2%)
МБОУ «СОШ № 20»	39	11,4	17	8	0 чел. (0%)
МОБУ «Истоминская ООШ»	10	11,5	17	5	1 чел. (10%)
МОБУ «Липовская ООШ»	4	9,3	10	9	0 чел. (0%)
МБОУ «Коневская ООШ»	20	10,3	14	6	0 чел. (0%)
		Средний балл по району –			Итого: 33 чел. (6,09%)

	10,2			
--	------	--	--	--

В среднем от 70% до 87% учащихся верно выполнили задания №1, 2, 4 – 8, 11 работы. Около 60% учеников выполнили задания № 3, 13, 15.

Трудными для пятиклассников оказались задания № 9 меры измерения площадей (справились 47%), № 10 приведение подобных слагаемых (справились 52%), № 12 нахождение части от числа (справились 53,5%), № 14 изменение суммы (разности) при изменении компонентов (справились 41%), № 16 действия с десятичными дробями (справились 46%).

Всего 17% пятиклассников сделали верно №17 – задача на движение по реке.

Вывод:

Самый

высокий результат показали следующие образовательные учреждения:

МБОУ «Липовская ООШ », МБОУ «СОШ № 20», МБОУ «Коневская ООШ», МБОУ «СОШ № 17»- справились все ;

МБОУ «СОШ № 14» не справился 2 чел. из 111 (1,8%);

Самый низкий результат показали следующие образовательные учреждения:

МБОУ «СОШ № 9» - не справились 3 чел. из 23 (13%);

МБОУ «СОШ № 10» - не справились 7 чел. из 50 (14%);

МБОУ «СОШ № 18» - не справились 5 чел. из 33 (15,2%);

Рекомендации

Проанализировать на РМО учителей математики результаты ИДР;

Учителям математики ОУ:

1. Проанализировать работы каждого учащегося;
2. Усилить индивидуальную подготовку учащихся, набравших минимальное количество баллов.
3. Контроль знаний и умений учащихся проводить в форме, приближенной к ЕГЭ и ОГЭ
4. Разработать формы и методы по корректировке знаний и умений у учащихся всех параллелей, особое внимание обратить на геометрические задания.
5. Проводить мониторинг ЗУН учащихся по математике в течение всего учебного года.
6. Особое внимание обратить на темы, где менее всего учащихся справились с заданиями по ним.

- Площадь прямоугольника
- Преобразование выражений
- Задача на нахождение части от числа
- Зависимость разности от компонентов действий
- Деление суммы на число
- Задача на движение по реке

**Анализ диагностических работ
по математике в 6 классах в 2013-2014уч.г.**

В целях мониторинга для оценки качества знаний и улучшения эффективности учебного процесса в школах Балахнинского района проведены итоговые диагностические работы в новой форме. В 2013-2014 уч. году в мониторинге приняли участие учащиеся 14 школ района. Работа состоит из 17 заданий, которые оцениваются 1 баллом. Тестовые задания №1- 15, с открытым ответом №16 и 17.

1 Назначение работы: Определение уровня математической подготовки учащихся 6-х классов

2.Содержание итоговой работы определяется на основе следующих нормативных документов:

2.1. Примерная программа по математике для общеобразовательной школы., М., Просвещение.

2.2. Учебники: Виленкин Н.Я. и др. Математика. 6 кл., Мнемозина

3. Распределение заданий теста по математике для 6-х классов по основным элементам содержания, уровням сложности и типам заданий.

Номер задания	Тип задания	Элементы содержания, проверяемые заданием теста	Уровень сложности
1	В0	Делители натурального числа	1
2	В0	Наибольший общий делитель чисел	2
3	В0	Простые числа	2
4	В0	Действия с десятичными дробями	2
5	В0	Кратные натуральных чисел	2
6	В0	Основное свойство дроби	2
7	В0	Сложение обыкновенных дробей	1
8	В0	Действия с обыкновенными дробями	2
9	В0	Зависимость результата действия от его компонентов	3
10	В0	Задача с обыкновенными дробями	2
11	В0	Задача на нахождение дроби от числа	2
12	В0	Пропорция	2
13	В0	Задача на проценты	1
14	В0	Координатная плоскость	3
15	В0	Задача на проценты	2
16	К	Значение выражения	1
17	К	Действия с рациональными числами	2

Используемые обозначения: Уровни сложности:

Тип задания: 1 уровень - репродуктивный;

В0 – задание с выбором ответа.

2 уровень – алгоритмический;

К – открытое задание с кратким ответом

3 уровень - творческий.

Работу выполняли 558 ученика, показав сформированность ЗУН:

На уровне стандарта («3») 218 чел 39,06%

Выше стандарта («4» и «5») 307 чел 55,02%

На уровне стандарта, в т.ч. выше стандарта («3», «4» и «5») 525 чел 94,08%

Ниже стандарта 33 чел 5,91%

Результаты по школам

ОУ	Кол-во участников	Средний балл	Максимальный балл	Минимальный балл	Не достигли минимального порога
МБОУ «СОШ № 3»	17	9,9	14	6	0 чел. (0%)
МБОУ «СОШ № 4»	46	10,3	16	5	2 чел. (4,4%)
МБОУ «СОШ № 6»	86	10,9	17	3	6 чел. (7%)
МБОУ «СОШ № 9»	24	9,8	15	2	3 чел. (12,5%)
МБОУ «СОШ № 10»	43	9,6	15	3	3 чел. (7%)
МБОУ «СОШ № 11»	92	9,8	17	3	2 чел. (2,2%)
МБОУ «СОШ № 12»	48	9,5	14	2	5 чел. (10,4%)
МБОУ «СОШ № 14»	79	10,4	16	2	5 чел. (6,3%)
МБОУ «СОШ № 17»	14	8,8	15	3	2 чел. (14,3%)
МБОУ «СОШ № 18»	30	8,4	14	1	3 чел. (10%)
МБОУ «СОШ № 20»	49	10,8	16	9	0 чел. (0%)
МОБУ «Истоминская ООШ»	13	8,2	14	4	1 чел. (7,7%)
МОБУ «Липовская ООШ»	5	7,2	10	5	1 чел. (20%)
МБОУ «Коневская ООШ»	12	11,7	17	9	0 чел.(0%)
		Средний балл по району – 9,7			Итого: 33 чел. (5,91%)

В среднем от 70% до 87% учащихся верно выполнили задания № 6 – 8, 11 работы.
 Более 50% учеников выполнили задания № 1- 5, 10, 12 - 15.

Трудными для шестиклассников оказались задания № 15 задача на проценты (справились 34%), № 16 квадрат и куб числа (справились 43%), № 17 действия с рациональными числами (справились 36%),

Вывод:

Самый

высокий результат показали следующие образовательные учреждения:

МБОУ «СОШ № 20», МБОУ «Коневская ООШ», МБОУ «СОШ № 3»- справились все;

МБОУ «СОШ № 11» не справился 2 чел. из 92 (2,2 %);

Самый низкий результат показали следующие образовательные учреждения:

МБОУ «Липовская ООШ» - не справились 1 чел. из 5 (20%);

МБОУ «СОШ № 17» - не справились 2 чел. из 14 (14,3%);

МБОУ «СОШ № 9» - не справились 3 чел. из 24 (12,5%).

Рекомендации

Проанализировать на РМО учителей математики результаты ИКР;

Учителям математики ОУ:

1. Проанализировать работы каждого учащегося;
2. Усилить индивидуальную подготовку учащихся, набравших минимальное количество баллов
3. Контроль знаний и умений учащихся проводить в форме, приближенной к ЕГЭ и ОГЭ
4. Разработать формы и методы по корректировке знаний и умений у учащихся всех параллелей, особое внимание обратить на геометрические задания
5. Проводить мониторинг ЗУН учащихся по математике в течение всего учебного года
6. Особое внимание обратить на темы, где менее всего учащихся справились с заданиями по ним.
 - Задача на проценты
 - Значение выражения
 - Действия с рациональными числами

Анализ диагностических работ по математике в 7 классах в 2013-2014уч.г.

В целях мониторинга для оценки качества знаний и улучшения эффективности учебного процесса в школах Балахнинского района проводятся итоговые диагностические работы в новой форме. В 2013-2014 уч. году в мониторинге приняли участие учащиеся 14 школ района. Работа состоит из 17 заданий, которые оцениваются 1 баллом. Тестовые задания №1- 15, с открытым ответом №16 и 17.

1 Назначение работы: Определение уровня математической подготовки учащихся 7-х классов

2.Содержание итоговой работы определяется на основе следующих нормативных документов:

2.1. Примерная программа по математике для общеобразовательной школы., М., Просвещение.

2.2. Учебники: Учебники: Алимов Ш.А. и др. Алгебра. 7 кл., Просвещение.

3. Распределение заданий теста по математике для 7-х классов по основным элементам содержания, уровням сложности и типам заданий.

Номер задания	Тип задания	Элементы содержания, проверяемые заданием теста	Ур сложно
1	В0	Алгебраическое выражение	1
2	В0	Вычисление значения выражения	2
3	В0	Решение уравнения	1
4	В0	Решение уравнения	2

5	В0	Действия над степенями, уравнение	2
6	В0	Свойства степени	2
7	В0	Формулы сокращённого умножения	2
8	В0	Решение уравнения	2
9	В0	Определение неизвестной из формулы	2
10	В0	Взаимное расположение прямых	2
11	В0	Свойства равнобедренного треугольника	1
12	В0	Свойство углов треугольника	2
13	В0	Линейная функция	1
14	В0	График линейной функции	2
15	В0	Свойства смежных и вертикальных углов	2
16	К	Углы треугольника	3
17	К	Равнобедренный треугольник	2

Используемые обозначения: Уровни сложности:

Тип задания: 1 уровень - репродуктивный;

В0 – задание с выбором ответа.

2 уровень – алгоритмический;

К – открытое задание с кратким ответом

3 уровень - творческий.

Работу выполняли 506 учеников, показав сформированность ЗУН:

На уровне стандарта («3») 199 чел 39,33%

Выше стандарта («4» и «5») 282 чел 55,73%

На уровне стандарта, в т.ч. выше стандарта («3», «4» и «5») 481 чел 95,06%

Ниже стандарта 25 чел 4,94%

Результаты по школам

ОУ	Кол-во участников	Средний балл	Максимальный балл	Минимальный балл	Не достигли минимального порога
МБОУ «СОШ № 3»	19	10,8	15	7	0 чел. (0%)
МБОУ «СОШ № 4»	42	8,6	17	3	4 чел. (9,5%)
МБОУ «СОШ № 6»	94	11	17	3	6 чел. (6,4%)
МБОУ «СОШ № 9»	17	9,9	17	7	0 чел. (0%)
МБОУ «СОШ № 10»	36	10,6	16	3	3 чел. (8,3%)
МБОУ «СОШ № 11»	88	10,1	17	1	5 чел. (5,7%)
МБОУ «СОШ № 12»	24	8,3	12	6	0 чел. (0%)
МБОУ «СОШ № 14»	72	12,2	17	3	5 чел. (6,9%)
МБОУ «СОШ № 17»	22	10	14	6	0 чел. (0%)
МБОУ «СОШ № 18»	18	10,3	16	6	0 чел. (0%)
МБОУ	39	14,4	17	9	0 чел. (0%)

«СОШ № 20»					
МОБУ «Истоминская ООШ»	12	10,1	14	8	0 чел. (0%)
МОБУ «Липовская ООШ»	10	6,8	10	4	2 чел. (20%)
МБОУ «Коневская ООШ»	13	10,4	13	9	0 чел.(0%)
		Средний балл по району – 10,3			Итого: 25 чел. (4,94%)

В среднем от 70% до 85% учащихся верно выполнили задания № 1 – 6, 11 работы. Более 50% учеников выполнили задания № 7 - 10,12, 13, 15, 17.

Трудными для семиклассников оказались задания № 14определение вида функции по заданным графикам (справились 48%), № 16 геометрическая задача на отношение величин в треугольнике (справились 44%).

Вывод:

Самый

высокий результат показали следующие образовательные учреждения:

МБОУ «СОШ № 3», МБОУ «СОШ № 9», МБОУ «СОШ № 12», МБОУ «СОШ № 17», МБОУ «СОШ № 18», МБОУ «Коневская ООШ», МОБУ «Истоминская ООШ», МБОУ «СОШ № 20»- справились все;

Самый низкий результат показали следующие образовательные учреждения:

МБОУ «Липовская ООШ» - не справились 2 чел. из 10 (20%);

МБОУ «СОШ № 4» - не справились 4 чел. из 42 (9,5%).

Рекомендации

Проанализировать на РМО учителей математики результаты ИКР;

Учителям математики ОУ:

1. Проанализировать работы каждого учащегося;
2. Усилить индивидуальную подготовку учащихся, набравших минимальное количество баллов
3. Контроль знаний и умений учащихся проводить в форме, приближенной к ЕГЭ и ОГЭ
4. Разработать формы и методы по корректировке знаний и умений у учащихся всех параллелей, особое внимание обратить на геометрические задания
5. Проводить мониторинг ЗУН учащихся по математике в течение всего учебного года
6. Особое внимание обратить на темы, где менее всего учащихся справились с заданиями по ним.
 - График линейной функции
 - Углы треугольника

Анализ диагностических работ

по математике в 8 классах в 2013-2014уч.г.

В целях мониторинга для оценки качества знаний и улучшения эффективности учебного процесса в школах Балахнинского района проводятся итоговые диагностические работы в новой форме. В 2013-2014 уч. году в мониторинге приняли участие учащиеся 14 школ района. Работа состоит из 17 заданий, которые оцениваются 1 баллом. Тестовые задания №1- 15, с открытым ответом №16 и 17.

1 Назначение работы: Определение уровня математической подготовки учащихся 8-х классов

2.Содержание итоговой работы определяется на основе следующих нормативных документов:

2.1. Примерная программа по математике для общеобразовательной школы., М., Просвещение.

2.2. Учебники: Учебники: Алимов Ш.А. и др. Алгебра. 8кл., Просвещение.

3. Распределение заданий теста по математике для 7-х классов по основным элементам содержания, уровням сложности и типам заданий.

Номер задания	Тип задания	Элементы содержания, проверяемые заданием теста	Уровень сложности
1	В0	Свойства неравенств	2
2	В0	Свойства неравенств	2
3	В0	Решение систем линейных неравенств	2
4	В0	Арифметический квадратный корень	2
5	В0	Сравнение значений квадратных корней	2
6	В0	Свойства квадратного корня	2
7	В0	Решение квадратных уравнений	2
8	В0	Теорема Виета	2
9	В0	Площадь параллелограмма	2
10	В0	Составление уравнения по тексту задачи	2
11	В0	График квадратичной функции	2
12	В0	График квадратичной функции	3
13	В0	Свойство углов параллелограмма	1
14	В0	Свойство углов трапеции	2
15	В0	Теорема Пифагора и площадь треугольника	2
16	К	Прямоугольная трапеция	2
17	К	Свойство подобных треугольников	2

Используемые обозначения: Уровни сложности:

Тип задания: 1 уровень - репродуктивный;

В0 – задание с выбором ответа.

2 уровень – алгоритмический;

К – открытое задание с кратким ответом

3 уровень - творческий.

Работу выполняли 453 ученика, показав сформированность ЗУН:

На уровне стандарта («3») 216 чел 47,68%

Выше стандарта («4» и «5») 213 чел 47,02%

На уровне стандарта, в т.ч. выше стандарта («3», «4» и «5») 481 чел 95,14%

Ниже стандарта 22 чел 5,3%

Результаты по школам

ОУ	Кол-во участников	Средний балл	Максимальный балл	Минимальный балл	Не достигли минимального порога
МБОУ «СОШ № 3»	17	10,0	15	5	1 чел. (5,9%)
МБОУ «СОШ № 4»	33	9,2	16	3	2 чел. (6,1%)
МБОУ «СОШ № 6»	89	10,3	16	4	2 чел. (2,2%)
МБОУ «СОШ № 9»	22	8,5	12	3	2 чел. (9,1%)
МБОУ «СОШ № 10»	37	8,6	15	3	7 чел. (18,9%)
МБОУ «СОШ № 11»	72	10,3	17	4	2 чел. (2,8%)
МБОУ «СОШ № 12»	33	10,4	17	6	0 чел. (0%)
МБОУ «СОШ № 14»	43	9,9	15	3	2 чел. (4,7%)
МБОУ «СОШ № 17»	21	9,4	14	5	2 чел. (9,5%)
МБОУ «СОШ № 18»	22	9,5	12	6	0 чел. (0%)
МБОУ «СОШ № 20»	35	8,9	14	6	0 чел. (0%)
МОБУ «Истоминская ООШ»	10	11,4	15	6	0 чел. (0%)
МОБУ «Липовская ООШ»	6	6,5	9	4	2 чел. (33%)
МБОУ «Коневская ООШ»	13	10,9	16	6	0 чел. (0%)
		Средний балл по району – 9,6			Итого: 22 чел. (5,3%)

В среднем свыше 70% учащихся верно выполнили задания № 2, 4, 13, 11 работы. Более 50% учеников выполнили задания № 1, 3, 5, 7 – 9, 11, 14, 15.

Трудными для восьмиклассников оказались задания № 6 свойства квадратных корней (справились 45%), № 10 текстовая задача на составление уравнения (справились 48%), № 12 определение вида функции по заданным графикам (справились 48%), № 16 геометрическая задача на вычисление площади трапеции (справились 39%), № 17 геометрическая задача на подобие треугольников (справились 32%).

Вывод:

Самый

высокий результат показали следующие образовательные учреждения:
МБОУ «СОШ № 12», МБОУ «СОШ № 18», МБОУ «СОШ № 20», МБОУ «Коневская
ООШ», МОБУ «Истоминская ООШ»- справились все;
МБОУ «СОШ № 11» - не справились 2 чел. из 72 (2,8%);
Самый низкий результат показали следующие образовательные учреждения:
МБОУ «Липовская ООШ» - не справились 2 чел. из 6 (33%);
МБОУ «СОШ № 10» - не справились 7 чел. из 37 (18,9%).

Рекомендации

Проанализировать на РМО учителей математики результаты ИКР;

Учителям математики ОУ:

1. Проанализировать работы каждого учащегося;
2. Усилить индивидуальную подготовку учащихся, набравших минимальное количество баллов
3. Контроль знаний и умений учащихся проводить в форме, приближенной к ЕГЭ и ОГЭ
4. Разработать формы и методы по корректировке знаний и умений у учащихся всех параллелей, особое внимание обратить на геометрические задания
5. Проводить мониторинг ЗУН учащихся по математике в течение всего учебного года
6. Особое внимание обратить на темы, где менее всего учащихся справились с заданиями по ним.
 - Свойства квадратного корня
 - Составление уравнения по тексту задачи
 - Прямоугольная трапеция
 - Свойство подобных треугольников

**Анализ диагностических работ
по математике в 10 классах в 2013-2014уч.г.**

В целях мониторинга для оценки качества знаний и улучшения эффективности учебного процесса в школах Балахнинского района проводятся итоговые диагностические работы в новой форме. В 2012-2013 уч. году в мониторинге приняли участие учащиеся 11 школ района, кроме 3, МБОУ «Липовская ООШ», МБОУ «Истоминская ООШ», МБОУ «Коневская ООШ»

Работу выполняли 276 учеников, показав сформированность ЗУН:

На уровне стандарта («3») 133 чел 48,19%

Выше стандарта («4» и «5») 126чел 45,65%

На уровне стандарта, в т.ч. выше стандарта («3»,«4» и «5») 259 чел 93,84%

Ниже стандарта 17чел 6,16%

Результаты по школам

ОУ	Кол-во участников	Средний балл	Максимальный балл	Минимальный балл	Не достигли минимального порога
МБОУ «СОШ № 3»	22	5,4	10	2	2 чел. (9,1%)

МБОУ «СОШ № 4»	23	5,8	11	2	1 чел. (4,3%)
МБОУ «СОШ № 6»	51	7,8	12	3	1 чел. (2%)
МБОУ «СОШ № 9»	15	6,3	10	4	0 чел. (0%)
МБОУ «СОШ № 10»	18	6,9	9	3	1 чел. (5,6%)
МБОУ «СОШ № 11»	49	6,5	12	2	2 чел. (4,1%)
МБОУ «СОШ № 12»	15	6,2	10	2	2 чел. (13,3%)
МБОУ «СОШ № 14»	42	5,7	10	0	5 чел. (11,9%)
МБОУ «СОШ № 17»	14	6,3	11	3	2 чел. (14,3%)
МБОУ «СОШ № 18»	11	6,4	10	2	1 чел. (9,1%)
МБОУ «СОШ № 20»	16	6	8	4	0 чел. (0%)
		Средний балл по району – 6,3			Итого: 17 чел. (6,16%)

Часть В. В этой части надо было записать только ответ. В среднем от 65% до 85% учащихся верно выполнили первые 5 заданий работы и В7. Около 45% всех участников выполнили верно В6 (тригонометрическое задание), 34% - В8(текстовая задача на движение). Эти задания оценивались по 1 баллу.

Часть С. В ней предполагалось развернутое решение заданий, которые оценивались 2балла или 1 балл или 0 баллов. Иррациональное уравнение С1 решили верно 38% всех учащихся. Геометрическую задачу на нахождение высоты параллелепипеда С2 - 4%.

Вывод:

Самый

высокий результат показали следующие образовательные учреждения:

МБОУ «СОШ № 9», МБОУ «СОШ № 20» справились все ;

МБОУ «СОШ № 6» не справился 1 чел. из 51 (2%);

Самый низкий результат показали следующие образовательные учреждения:

МБОУ «СОШ №17» - не справились 2 из 14 (14,3%)

МБОУ «СОШ № 12» - не справились 2 чел. из 15 (13,3%);

МБОУ «СОШ № 14» не справился 5 чел. из 42 (11,9 %);

Рекомендации

1. Проанализировать результаты диагностических работ на РМО руководителей ШМО учителей математики, на ШМО учителей математики, проанализировать типичные ошибки, допущенные в итоговой диагностической работе, спланировать работу по устранению типичных ошибок, провести сравнительный анализ с результатами итоговых контрольных работ за 2012-2013у.г.

2. на РМО учителей математики результаты ИДР;

2. Учителям математики ОУ:

1. Проанализировать работы каждого учащегося;
2. Усилить индивидуальную подготовку учащихся, набравших минимальное количество баллов
3. Контроль знаний и умений учащихся проводить в форме, приближенной к ЕГЭ и ОГЭ
4. Разработать формы и методы по корректировке знаний и умений у учащихся всех параллелей, особое внимание обратить на геометрические задания
5. Проводить мониторинг ЗУН учащихся по математике в течение всего учебного года
6. Особое внимание обратить на темы, где менее всего учащихся справились с заданиями по ним.

Анализ итоговых диагностических работ (в форме тестирования) в 5-8,10 классах по русскому языку в 2013-14 учебном году.

5 классы						
школа	оценки				успеваемость	качество
	5	4	3	2		
3						
4	3	14	24	8	84	35
6	19	43	36	7	93	59
9	2	8	9	1	95	45
10	2	17	24	5	86	40
11	8	23	33	7	90	46
12	2	17	20	4	91	44
14	35	45	29	5	96	70
Истоминская	4	2	4	1	91	54
17	2	4	6	5	71	35
18	3	10	14	6	82	39
Липовская	6	5	7	1	95	58
итого	86	188	206	50	90	52
530						
типичные ошибки				кол-во	процент	
знаки препинания при прямой речи				185	0,35	
тип текста				170	0,32	
приставки на з-с				106	0,20	
6 классы						
МБОУ СОШ	оценки				успеваемость	качество
	5	4	3	2		
3						
4	1	6	19	12	68	18
6	13	27	36	11	87	46
9	1	7	14	3	88	32
10	13	8	15	6	86	44
11	6	39	58	11	90	39
12	2	10	28	5	89	27

14	7	30	33	7	91	48
17	2	2	7	5	69	25
18	0	0	13	1	92	0
Липовская	2	3	2	2	78	56
Истоминская	1	7	5	0	100	61
итого	48	139	230	63	86	39
480						
типичные ошибки				количество	процент	
словообразование				151	0,31	
не с различными частями речи				49	0,10	
знаки преп. В простом и слож. Предл.				136	0,28	
редактирование текста				116	0,24	

7 классы

школа	оценки				усп	кач
	5	4	3	2		
3						
4	0	5	29	7	83	12
6	15	37	32	8	91	56
9	0	10	7	0	100	59
10	9	11	14	8	76	59
11	6	34	41	3	96	48
12	0	8	14	1	96	35
14	8	42	20	3	96	68
17	0	9	11	2	91	41
18	3	6	7	2	89	51
лип	2	5	6	0	100	?
ист	1	4	7	0	100	42
итого	44	171	188	34	92	49
437						
типичные ошибки				кол-во	доля	
правописание союзов				49	0,11	
суффиксы причастий				50	0,11	
правописание НЕ и НИ				69	0,16	
НЕ с разными частями речи				73	0,17	
строение словосочетания				162	0,37	
правописание предлогов				106	0,24	
обособление оборотов				116	0,27	

8классы						
	оценки					
школа	5	4	3	2	усп.	кач
3						

4	2	7	17	8	76	26
6	8	20	63	0	100	31
9	3	4	13	4	83	20
10	2	10	18	9	77	31
11	9	19	26	17	76	40
12	5	6	20	3	91	32
14	12	36	21	2	96	0,68
17	3	2	12	3	85	25
18	0	1	16	4	81	5
лип	6	5	2	0	100	83
ист	2	4	5	0	100	55
итого	52	114	213	50	88	39
429						

типичные ошибки						
тире в простом предложении		121	0,28			
осложненное простое предложение		49	0,11			
запятая перед союзом как		57	0,13			
обособление приложений		117	0,27			

10классы						
оценки						
школа	5	4	3	2	Успеваем.	качество
3						
4	2	5	11	2	90	35
6	1	18	24	8	84	37
9	0	4	10	2	87	25
10	0	5	7	2	86	36
11	17	15	14	3	94	65
12	3	6	6	1	94	56
14	0	0	0	0	0	0
17	0	4	7	4	73	27
18	0	3	2	4	55	33
итого	23	60	81	26	86	44
190						

типичные ошибки	Количество	доля
синтаксические нормы	67	0,35
слитное, раздельное, дефисное написание	33	0,17
осложненные предложения	74	0,39
СПП	33	0,17
типы речи	73	0,38
фонетические нормы	25	0,13

Анализ итогов контрольного тестирования показал, что **89 %** учащихся успешно справились с работой, качество выполнения составило **45%**, **11 %** человек получили неудовлетворительные оценки за работу.

Лучше всех с работой справились обучающиеся 5-х и 7-х классов. Следует отметить невысокие показатели успеваемости и качества выполнения работ в Истоминской СОШ в 5-х классах, СОШ №4,17,18 в 6-х классах, СОШ № 18 в 10-х классах. В СОШ № 14 не писали работу учащиеся 10 классов.

Рекомендации:

1. Всем учителям учесть анализ ошибок, допущенных при выполнении контрольного тестирования.
2. Спланировать работу по повторению учебного материала на начало учебного года.
3. Руководителю РМО обратить внимание учителей на качество выполнения анализа работ в школах.